



## 中铝集团牵头联合体入选首批高质量行业数据集建设先行先试名单

本报讯 4月9日,工业和信息化部发布首批面向人工智能赋能的高质量行业数据集建设先行先试联合体名单。中铝集团和广西华昇联合牵头组建的“铝行业工业数据联合体”、中铝材料院参与建设的“新材料大数据中心联合体”双双入选,标志着中铝集团在工业数据价值挖掘与人工智能应用方面迈出关键一步。

“铝行业工业数据联合体”由中铝集团统筹,中铝股份组织广西华昇、广西华鑫协助,中铝数为配合,汇聚了十余家行业骨干企业、高等学校及科研院所,构建起高效联动的“产学研用”协同创新体系。联合体立足广西铝产业优势,围绕铝行业全生命周期数据治理、

融合与应用,系统推进数据资源整合、标准体系建设与智能场景落地,致力于破解行业数据孤岛、标准不一、价值释放不足等共性难题,助力铝工业智能化升级。“新材料大数据中心联合体”依托高校科研优势,汇聚新材料龙头企业,共同构建新材料大数据中心,通过应用人工智能技术,赋能新材料成分设计、工艺优化等,推动新材料研发范式变革。

此次先行先试工作是落实“工业数据筑基行动”的重要实践,旨在加快探索工业数据“采、集、用”有效路径。首批入选的14个联合体覆盖钢铁、有色、汽车、化工、能源、装备制造、新材料等重点领域。(郭志民 李鑫)

## 简明新闻

### 段向东会见必和必拓候任首席执行官康柏德

本报讯(记者 罗霄)4月8日,中铝集团董事长段向东在集团总部会见必和必拓候任首席执行官康柏德。双方就巩固既有合作、拓展新兴领域、深化优势互补、推动共赢发展深入交换意见。中铝集团副总经理董建雄参加会见。

段向东祝贺康柏德必和必拓董事会任命为新一届首席执行官,对其一行的到访表示欢迎,并介绍了中铝集团产业链布局、核心优势及发展方向。他指出,中铝集团作为全球领先的有色金属全产业链企业,高度重视与必和必拓的良好合作关系,双方合作基础坚实、发展前景广阔。中铝集团愿同必和必拓构建长期稳定、内涵丰富、价值共创的合作体

系,实现从贸易往来向价值创造的深度升级;共同拓展合作新领域,打造有色金属行业国际务实合作典范,为保障全球产业链供应链稳定、推动行业高质量发展作出积极贡献。

康柏德高度评价中铝集团全产业链竞争力与发展成就。他表示,必和必拓长期关注中铝集团发展,双方在资源、技术、市场等方面高度契合,合作潜力巨大。必和必拓始终珍视与中铝集团的良好合作关系,致力于双方创造更大价值。未来愿进一步加强战略协同,拓展合作广度与深度,共同应对行业挑战、抢抓发展机遇,推动双方合作不断迈上新台阶。

双方有关部门负责人参加会见。

### 段向东会见摩根大通亚太区行政总裁李盛德

本报讯(记者 罗霄)4月9日,中铝集团董事长段向东在集团总部会见摩根大通亚太区行政总裁李盛德。双方围绕全球经济形势、行业发展趋势、资本市场运作及未来深化合作等议题深入交换意见。中铝集团总会计师王欣参加会见。

段向东对李盛德一行来访表示欢迎,对摩根大通长期以来在资本运作、融资服务等方面给予中铝集团的支持与协助表示感谢。他指出,当前全球格局与能源结构加速变革,有色金属行业迎来新的发展机遇,也面临多重挑战。中铝集团依托全产业链优势、领先的运营能力和技术产品、工艺体系,设计建造一体化综合实力,始终保持战略定力,稳健推进“十五五”规划落地及海外项目布局,获得全球客户高度认

可。摩根大通是中铝集团长期信赖的重要合作伙伴,希望双方进一步拓展在资本运作、金融市场、贸易等领域的多元化合作,深挖合作潜力,共同助力有色金属行业高质量发展。

李盛德对中铝集团长期以来的信任与支持表示感谢。他表示,中铝集团作为全球有色金属行业领军企业,是摩根大通重点服务的核心合作伙伴,双方在资本市场保持密切互动和高效务实的业务联动。未来,摩根大通将持续聚焦中铝集团发展战略与实际需求,充分发挥全球业务资源与资本市场专业优势,持续为中铝集团提供优质的综合金融服务,助力中铝集团把握全球化机遇,实现优势互补、共赢发展。

双方有关部门负责人参加会见。

## 绿色低碳看铝

# 从“高载能”到“绿智造”

## ——兰州铝业打造行业绿色低碳发展新标杆

□ 苏鸿雁 陈学科

1958年,国家“二五”期间在大西北建设的首家电解铝厂——兰州铝厂(兰州铝业前身)首台电解槽顺利通电,自此企业肩负起国家西部工业奠基的使命。历经68年的风雨洗礼,这家老牌铝企完成了一场从“传统制造”到“绿色智造”的精彩蝶变,近日获评国家级绿色工厂,成为电解铝行业绿色转型的鲜活样本。

### 制度先行 构建全链条绿色管理体系

如今的兰州铝业,已从当年的单一生产型工厂,蜕变为集电解铝、炭素制品生产和火力发电于一体的现代化龙头企业。兰州铝业的绿色转型是一场全体系、全链条的协同攻坚战。早在创建绿色工厂之初,企业便确立了“制度先行”的原则,搭建起质量管理、环境管理、职业健康安全、能源管理“四位一体”的绿色管理体系,并通过第三方权威认证,形成“顶层设计—制度保障—执行落地—持续改进”的闭环机制。企业主要负责人担任绿色工厂创建领导小组组长,绿色发展指标被纳入绩效考核,让“绿色”成为每位员工的主动选择。

在供应链管理上,兰州铝业严把“绿色

入口关”,制定了严格的供应商考评制度,对原材料环保资质不达标者坚决不予采购,确保节能环保贯穿生产全过程。同时,企业主动公开环保排放、碳排放“成绩单”,接受社会监督,确保绿色管理无死角,真正实现了全员参与、全链条管控。

### 技术破局 碳管理精准高效

兰州铝业将技术创新作为绿色转型的核心引擎,誓要啃下节能降碳这块“硬骨头”。近3年,兰州铝业8项绿色低碳改造升级项目接连落地——分布式光伏发电、全石墨化阴极电解槽改造、自备电厂“三改联动”,每一项都是一次节能降碳的突破。

走进兰州铝业生产车间,大型槽成为主角:400千安及以上电解槽系列产能占比达69.77%,占总台数66.3%的石墨化阴极炭块电解槽平稳运行。新型稳流保温节能技术、高效整流设备、智能槽控系统纷纷“上阵”,推动生产能耗持续下降,铝液综合交流电耗远低于国家三级限额标准。在污染治理方面,除尘器、脱硫塔、污水处理装置一应俱全,废气处理采用组合工艺,颗粒物、硫化物和氟化物排放浓度均优于国家

标准;工业用水重复利用率高达96.9%,实现废水零排放,固废综合利用率及危废安全处置率均达100%,真正做到了“生产洁净化、废物资源化”。

兰州铝业绿色转型的背后,还蕴藏着一套数字化的“智慧密码”。企业打造了功能完备的能源管理系统平台,能耗查询、碳排放核算、碳足迹核算等核心功能“一键实现”。通过自动化技术,企业实现了对水、电、天然气等生产、输配、使用环节的实时监控和智能调度。333台电量计量设备、16台水能计量设备、25台天然气计量设备组成了一张精密的能源计量网,数据实时采集、精准分析,为节能降碳提供了科学依据。

按照国际标准完成铝液产品碳足迹核算后,兰州铝业精准锁定碳排放热点环节,对症下药优化能源结构,提升可再生能源利用率,绿色电力在铝液生产中的占比逐年攀升,碳排放总量稳步下降,碳管理变得精准而高效。

### 循环为脉 让资源物尽其用

兰州铝业构建“资源—产品—废弃物—再生资源”循环发展模式,让每一份资

源都能物尽其用。

厂区内,土地利用效率走在行业前列;生产中,单位铝液的氧化铝、氟化盐消耗量以及阳极净耗均低于行业标准,资源消耗持续下降。

企业还建成了大修渣、铝灰渣等危废处理线。近3年来,废钢、氧化铝、残极等资源被持续回收再利用;空压机干燥机出口的余热被余热回收系统“变废为宝”,用于职工洗浴,每年节约电力25万千瓦时、减排二氧化碳167吨。

依托完善的绿色制造体系,兰州铝业生产的铝液、铝合金棒、扁锭等产品均达到绿色设计产品评价标准。企业还开展铝电解产品全生命周期评价,将绿色设计理念融入原材料采购、生产制造、产品运输的每一个环节。其打造的绿色设计案例,荣获有色金属企业管理现代化创新成果奖,让绿色成为兰州铝业产品的鲜明标签。

未来,兰州铝业将继续深耕绿色发展,推进电解铝节能技术升级,完善全生命周期绿色管理体系,向着电解铝行业绿色低碳发展示范标杆不断迈进,为“双碳”目标实现贡献更多力量。

## 运得快 成本低 服务优

### “广西防城港—云南昭通”氧化铝干散集装箱班列成功首发



▲图为“广西防城港—云南昭通”氧化铝干散集装箱班列首发现场。

本报讯 近日,“广西防城港—云南昭通”氧化铝干散集装箱班列成功首发。

该班列是中铝物流东南亚陆港深入落实中铝集团“散改集”战略、推动铝产业链绿色高效发展的重要举措。通过优化散货装车组织、铁路

运输布局及全程服务链条,班列大幅减少了传统氧化铝袋装运输过程中的包装袋用量,省去了装货称重、拆袋卸货等环节,推动氧化铝运输实现从“运得了”向“运得快、成本低、服务优”的全面跃升,是氧化铝绿色物流领域降本增效、环保创新的生动实

践,经济效益与环保效益显著。

同时,该班列的开通也是西部陆海新通道建设的重要成果,将有力促进广西防城港企沙工业园与云南铝产业集群的联动发展,增强产业链韧性与安全水平,助力区域产业升级与高质量发展。(王影)

## 数智中铝

本报讯 在铝合金材料的研发与生产中,微观组织直接决定材料最终性能,金相检测是表征微观组织的核心手段。然而,传统人工检测长期受困于效率低下、标准不一、成本高昂等痛点。为解决这一行业难题,中铝材料院联合中铝数为,依托中铝集团“坤安”AI中台,成功研发出“金属智眼”金相智能分析软件,推动铝合金微观组织检测向自动化、标准化迈出关键一步。

目前,“金属智眼”软件一期已实现对铝合金疏松与第二相的智能化定量分析。二期建设聚焦两大核心应用场景,技术优势显著。一是实现离线熔体渣含量检测。传统方法需2名分析人员协同,单个样品检测耗时约2小时。借助“金属智眼”对渣种类的智能识别与分类,单样分析时间缩短至分钟级,整体检测效率提升90%以上,单个样品检测成本大幅下降;同时,在未增加人员及设备投入的前提下,助力实现从“抽样检测”到“全量质检”的模式升级。二是在晶粒尺寸测定方面,相较于传统晶粒尺寸测定存在大量重复性、低附加值工作的现实,“金属智眼”可自动完成晶界识别,并支持按截点法、面积法等多种方法进行统计分析,替代人工测量,实现秒级出结果。据初步测算,“金属智眼”该软件每年可节约成本约200万元,同时显著增强组织分析的一致性,并实现检测数据的长期积累与追溯。

为确保技术成果紧密贴合业务实际,近日,中铝材料院数字化技术研究中心面向全体科研人员开展了专项培训,现场演示了熔体渣含量检测与晶粒尺寸测定的功能操作,为“金属智眼”的深度应用奠定了坚实基础。(刘胜楠)

## 「金属智眼」破解金相检测难题

## 社会责任

本报讯 近日,中铝股份发布2025年度社会责任暨环境、社会与治理(ESG)报告,从“可持续发展管理”“与环境共美好”“以诚信促发展”“与社会共进步”等方面系统披露在ESG领域的实践成果。

近年来,中铝股份锚定“四个特强、世界一流”目标,将ESG战略融入整体发展,持续优化治理结构,2025年信用与ESG评级全面提升:保持中诚信AAA最高信用评级,明晟ESG评级提升至BB级,连续7年获得惠誉全球有色金属行业最高信用评级和上交所信息披露A级评价。

中铝股份坚持生态优先、绿色发展,将环保理念融入全产业链,统筹“十五五”绿色低碳路径,健全气候治理与风险管理体系。2025年,中铝股份6家企业获评国家级绿色工厂,1家企业获评省级绿色工厂,2座煤矿入选省级绿色矿山名录;矿山土地复垦率超100%,水资源循环利用率达98.15%。

中铝股份建立专项治理架构,将碳排放强度纳入绩效考核,对电解铝、氧化铝等重点工序实施“周跟踪、月评价”动态管理,设定温室气体减排目标,建立全氟化碳在线监测机制。2025年,中铝股份碳排放履约率超100%,获评“全国碳市场模拟交易履约最佳实践奖”;对重熔用铝锭等8类核心产品开展碳足迹认证,8家企业通过低碳铝产品认证,2家企业获评电解铝行业能效“领跑者”。

中铝股份坚守诚信经营,严格遵守法律法规与监管要求,构建权责清晰、运作规范的公司治理架构,依法开展信息披露,在风险管理方面实行“一风险、一方案、一体系”管控模式,运用“红绿灯”预警机制实现闭环管理,完善反腐败与反不正当竞争机制。2025年,中铝股份32项重大监测预警指标动态受控;对境外企业进行全面风险评估,覆盖全部境外机构和员工;开展网络安全防护、意识培训44场,网络安全应急演练12场,有效保障了企业与客户信息安全。

中铝股份坚持以人为本,将职业健康安全、人才培养、科技创新与公益担当融入发展全过程,坚持每年对在岗员工开展全覆盖健康体检,持续开展基层安全能力建设,2025年开展安全生产应急演练8166次。在人才建设方面,企业系统推进干部、科技、技能、海外四类人才队伍培养,着力优化干部年龄结构,全年培养高技能人才300人,聘用五级技师超500人。在科技创新方面,所属郑州研究院连续3年获国务院国资委“科技行动”考核最高评级;打造淤泥综合利用、铝电解节能降碳、铝灰处置等13个领域技术中心。

2025年,中铝股份全级次企业实施乡村振兴捐赠超4000万元,选派24名第一书记及28名驻村干部,深入甘肃省靖远县及29个对口村庄开展工作。海外项目中,中铝几内亚通过在社区村庄开展企业扶持,协助当地建设农业基地,有效助力社区民生;积极推动中几文化交流,利用海外社交媒体平台宣传社区发展成效,不断增强企业海外品牌影响力。(刘典 杨致林)

## 信用评级全面跃升 绿色低碳与乡村振兴成效显著

### 中铝股份发布2025年度ESG报告

## 学习贯彻党的二十届四中全会精神

“如何将党的政治优势、组织优势真正转化为企业的治理效能与发展胜势?”在中国铜业基层党支部开展学习贯彻党的二十届四中全会精神集中研讨时,这一议题成为焦点。2025年以来,中国铜业党委以此为契机,创新推出党小组、生产班组、工会小组“三组联建”机制,走出一条组织融合、力量聚合的党建与业务互促共进之路。

### 机制创新激活一线动能

“三组联建”并非简单的机构叠加,而是一场深刻的机制变革。它使党的政治引领和组织动员能力直达安全生产、质量提升与效益创造的最前沿。

中国铜业党委科学制定《“六优六强”班组建设实施方案》《“三组联建”实施细则》,并通过党建工作推进会、“三会一课”等载体深入宣传贯彻。按照“易于集中、便于活动、利于管理”原则,生产班组独立或跨班组建立党小组,同步成立工会小组,形成以党小组

## 中国铜业:“三组联建”开辟融合新路径

□ 张红艳

为核心、生产班组为支撑、工会小组为纽带,通过统筹党员分布,一举消除9个党员“空白班组”。2025年,“三组联建”助力“六优六强”班组建设覆盖率达91.88%。

在人员配置上,各党支部遴选觉悟高、业务精、能力强的党员担任党小组长,发挥“头雁”作用;推选讲政治、顾大局的班组长担任工会小组长,发挥桥梁纽带作用。三方密切配合,定期组织联合学习、议事、攻关,开展形势任务教育、师带徒、技能竞赛、合理化建议等活动,实现思想工作与生产经营互融共进。

### 融合效应释放倍增动能

“三组联建”推动目标、责任与行动深度绑定,激发出“1+1+1>3”的联动效应。在生产攻坚中,驰宏综合利用电铝熔铸班在小组组建“党员攻坚队”,设立“党员先锋岗”,党员带头认领高温熔铸等关键岗位。工会小组建立“常态化培训+技能比

武+师带徒”机制,为高效生产提供技能支撑。班组优化生产组织模式,细化操作流程,最终铝锭一次交验合格率达99.64%,含铝内控合格率达97.96%。

在破解生产痛点上,华中铜业制造第二党支部第二党小组针对标准化执行不彻底问题,牵头组织党员骨干重新梳理安全、生产、质量作业程序,建立关键质量控制点“共享台账”。工会小组推行“一人多岗”培养模式,提升员工技能与协作效率,带动作业区装炉率整体提升9.43%。2025年,该班获评华中铜业先进班组,党小组长、班组长周泽获评中铝集团优秀班组长。

面对紧急订单,洛铜铜加工板带作业区宽厚板党小组迅速召集党员技术骨干,认领板形与公差控制难题。工会小组召开“诸葛亮会”,征集合理化建议,“逐张多点测量”“建立一板一卡”等金点子迅速落地。班组成员以党员为骨干的“尖刀班”扛起重任,用305吨精品白铜擦亮“洛铜制造”金字招牌。

### 样本经验引领长效发展

在实践中,各基层单位形成了各具特色的运行模式:西南铜业党委确立“协同推进、优势互补、形成合力”原则,凉山矿业落实“支部支部建在标准化执行不彻底问题上,人文关怀打底”体系,驰宏综合利用电铝熔铸班建立“党小组引领定向、班组长抓实落地、工会小组暖心护航”机制,迪庆有色党委带来“组织联动强协同、生产联促创实效”效应,洛铜铜化一班形成“引领+落实+保障”模式……这些探索为企业技术创新与质量提升提供了可复制的鲜活样本。

面向新征程,中国铜业将持续深化“三组联建”,通过“理论联学、管理联动、活动联办、难点联解、人才联培、阵地联创”等举措,从点、线、面全方位推动三组职能融合、资源聚合,效能放大,集成放大党小组“冲锋号”、生产班组“细胞核”、工会小组“黏合剂”的作用,为创造一流业绩提供坚强支撑。

财经聚焦

线下消费等高频数据回升 一季度经济起步有力

汪子旭

记者从国家发展改革委国家信息中心大数据发展部获悉,多项高频数据显示,今年一季度,我国经济开局良好,起步有力。其中,一季度线下消费支付金额同比增长3.4%,增速较去年四季度提高2.2个百分点,电子产品类、家用电器类增速较快。投资方面,一季度,与算力基础设施建设和软件开发相关的项目中标金额同比增长4.7%。

一季度,在假期、消费品以旧换新政策等因素共同带动下,社会消费品零售和服务消费均呈现较好的回升势头。

线下消费大数据显示,一季度,线下消费支付金额同比增长3.4%,增速较去年四季度提高2.2个百分点。具体来看,商品消费同比增长5.2%,增速较去年四季度提高3.2个百分点,其中,电子产品类、家用电器类增速较快,同比分别增长10.7%和8.4%,增速较去年四季度分别提高2.4个和23.5个百分点。

一季度,服务消费同比增长0.9%,增速较去年四季度提高0.5个百分点,其中,交通服务类、餐饮服务类增速较快,同比分别增长6.9%和4.5%,增速较去年四季度分别提高2.0个和1.7个百分点。

国家发展改革委国家信息中心大数据发展部副研究员邢玉冠表示,一季度,我国线下消费呈现总量稳健、结构优化的良好开局,特别是家电、数码产品等消费需求旺盛,这是超长期特别国债支持消费品以旧换新、优化个人消费贷款贴息



图为游客在山东淄博红叶柿岩旅游区云崖花园内游览。 图片来自新华社

等政策精准发力的结果。随着促进消费系列政策持续显效,消费市场有望进一步量增质升、向新向优。

投资方面,财政政策靠前发力,重大项目集中开工等为投资增长提供支撑。一季度,与算力基础设施建设及软件开发相关的项目中标金额同比增长4.7%。人工智能、人形机器人等前沿领域的资本投资事件金额同比增长45.5%。

“国家信息中心测算显示,一季度,

全国新增专项债发行额同比增长20.8%。”邢玉冠说,今年以来,稳投资政策前置发力,资金安排聚焦关键领域和薄弱环节,重大项目加速落地,人工智能、算力等智能经济相关领域投资活跃,不仅为今年固定资产投资和宏观经济大盘稳定增长打下较好基础,也为“十五五”重大项目建设开好局、起好步提供有力支撑。

值得注意的是,专家同时指出,一季

度经济运行节奏和经济数据受到“春节错峰”因素扰动。粤开证券首席经济学家、研究所所长罗志恒表示,今年春节偏晚,导致“节前赶工—春节停工—节后复工”周期整体后移,技术性推高了1月至2月的同比数据,3月数据则可能承压。比如,从高频指标来看,反映工程建设活跃度的水泥发货率1至2月上旬较去年同期,2月下旬至3月则低于去年同期。“要充分考虑到春节因素的扰动效应,将1月至3月合并观察分析,以更加客观地评估年初经济运行的真实趋势和内生动能。”

内需市场升温的同时,我国外贸也保持增长势头。一季度,主要港口货运船舶离港、到港载重同比分别增长9.6%和5.4%,增速较去年四季度分别提高23.4个和7.0个百分点。日均港口货物、集装箱吞吐量同比分别增长2.4%和8.5%,增速较去年四季度分别提高1.6个和1.4个百分点。

高频数据还显示,一季度我国初创企业经营活力指数、技术创新型企业经营活力指数同比分别增长8.8%和8.1%。特别值得关注的是,人工智能领域创新活跃。根据专利数据,一季度我国战略性新兴产业相关专利授权量同比增长8.7%,3月份同比增长18.4%;其中,与人工智能相关的专利授权量一季度同比增长31.2%,3月份同比增长39.8%,创新活力持续增强。 摘自《经济参考报》

推动工业遗产“再青春”

臧梦雅

城市中的老厂房、旧矿区,想必大家都不陌生。这些被称为“工业遗产”的建筑与空间,如同城市发展的“活档案”,镌刻着曾经辉煌的工业文明和独特的城市记忆。

“十五五”规划纲要提出,高质量推进城市更新。加强工业遗产保护利用,能有效盘活闲置低效厂区、厂房,又能培育新业态、创造新场景,为城市发展注入活力。如何在高质量推进城市更新的过程中“唤醒”老厂区?

从2017年工业和信息化部启动国家工业遗产保护利用试点工作,到2023年《国家工业遗产管理办法》印发,近年来,我国对工业遗产的保护利用力度不断增强,政策体系逐渐完善。2025年,中共中央办公厅、国务院办公厅印发《关于持续推进城市更新行动的意见》,进一步部署相关工作,提出“鼓励以市场化方式推动老厂区更新改造,加强工业遗产保护利用,盘活利用闲置低效厂区、厂房和设施,植入新业态新功能”。

此外,各地也在积极建立完善保护机制,通过政府引导、市场运作、文化赋能等,探索将保护利用与产业创新发展、城市功能提升相融合的路径,多维度推动工业遗产“再青春”。在河南郑州,培育了我国第一颗人造金刚石的三磨所旧址,成为文艺气息浓郁的磨街文创园;在广西阳朔,承载了当地人甜蜜回忆的国营糖厂,变身糖舍酒店。如今,越来越多工业遗产得到整体性、系统性保护与利用,实现动态传承和可持续发展。

当然,在具体实践中,工业遗产保护利用仍存在价值挖掘不深、重视程度不一等问题。比如,有的地方工业遗产多位于老城区或产业衰退带,如果采用传统的“大拆大建”模式改造,不仅会造成资源浪费、环境污染,还可能割裂城市历史文脉。相比之下,如果改造得当,则能充分释放其蕴藏的存量空间价值,让工业遗产在融合创新中“活起来”。如何合理开发利用工业遗产,实现社会效益与经济效益的双赢,仍是今后面临的重要课题。

改造不是推倒重建,而是在保留旧建筑主体结构及历史风貌的基础上,将工业遗产融入新功能、新空间、新环境。以重庆鹅岭二厂文创公园为例,当地将印刷厂厂房改造为艺术展览、创意办公与休闲消费的复合空间,通过保留工业肌理与植入现代功能,实现工业遗产历史价值与当下价值的“有机融合”。

工业遗产的开发利用不仅是空间重塑,更是城市文化基因的再生。要让工业遗产真正“活起来”并且“火下去”,还需深挖工业故事、非遗技艺等文化资源,进行内容赋能。近年来,江西景德镇在推进陶溪川文创园建设时,就注重将遗产保护与技能传承相结合,不仅成功打造出消费新场景,更吸引了大批年轻创客入驻园区,促进了陶瓷文化传承创新发展。

摘自中国经济网

经济时评

经济信息

《国务院关于产业链供应链安全的规定》发布

据《人民日报》消息 国务院总理李强日前签署国务院令,公布《国务院关于产业链供应链安全的规定》,自公布之日起施行。

《规定》旨在防范产业链供应链安全风险,提升产业链供应链韧性和安全水平,维护经济社会稳定和国家安全。《规定》共18条,主要规定了以下内容。

一是明确产业链供应链安全工作原则。规定产业链供应链安全工作贯彻总体国家安全观,统筹发展和安全,统筹国内国际,推进高水平对外开放,促进全球产业链供应链稳定畅通。明确国家引导产业链供应链合理有序布局,加强产业链供应链领域国际合作,支持关键领域核心技术攻关,促进产业链供应链高质量发展。

二是建立健全产业链供应链安

全制度措施。建立健全产业链供应链安全工作机制。规定国务院有关部门和省、自治区、直辖市人民政府产业链供应链安全工作有关职责。

三是规定反制措施和域外适用。针对外国国家、地区和国际组织以及外国组织、个人损害我国产业链供应链安全的,建立产业链供应链安全调查制度,国务院有关部门可据此开展产业链供应链安全调查,采取反制措施。我国境内的组织、个人应当执行有关反制措施。任何组织、个人违法开展与产业链供应链有关的信息收集活动的,有关部门依法采取相应处理措施。

我国将聚焦企业经营全链条痛点综合施策

据新华社消息 4月8日,国务院减轻企业负担部际联席会议在京召开2026年工作会议,提出要坚持问题导向,聚焦企业经营全链条痛点综合施策,持续破除体制机制障碍与市场隐性壁垒,保障产业链供应链稳定与企业生产经营安全,切实增强减负工作的针对性有效性。

过去一年,联席会议成员单位及有关部门深入开展减轻企业负担工作,综合规范整治涉企违规行为取得成效,重点领域税费支持和降本成本持续推进,助企帮扶工作落地

见效,为稳定市场预期、增强企业信心、促进经济增长发挥了重要作用。

会议部署2026年重点任务时要求,要认真谋划减轻企业负担新思路新举措,切实做好减轻企业负担工作;要树立和践行正确政绩观,扎扎实实帮助企业解决实际困难,深入基层一线开展调查研究,找准“小切口”,切实回应和解决企业各类“急难愁盼”问题;要系统完善优化营商环境,规范涉企行政执法,保障经营主体公平竞争的配套制度体系,加强智慧监管、信用监管。

3月中国大宗商品价格指数环比上涨4%

据《经济日报》消息 近日,中国物流与采购联合会发布数据显示,3月中国大宗商品价格指数为129.9,环比上涨4%,同比上涨14.5%。综合来看,节后企业生产逐步恢复,市场需求持续释放,供需两端同步回暖,大宗商品市场稳中向好的基础进一步夯实。

分行业表现来看,受中东局势持续紧张、国际原油价格大幅攀升等输入性因素影响,国内能源、化工品价格指数显著走高,环比分别上涨16.5%和21.8%。随着节后国内市场需求逐步回暖,叠加铁矿石进口物流运费上涨,黑色系价格指数环比小幅上涨0.9%。与此同时,有色金属价格指数小幅回调,月度环比微降0.1%。

中物联大宗分会副会长周旭表示,3月大宗商品价格指数大幅

上涨,是国内市场景气度回升、政策效应持续释放,叠加中东地缘政治紧张等多重因素共同作用的结果。对比国内外市场走势可见,我国大宗商品价格波动幅度明显小于国际市场,充分彰显了我国制度优势、完整产业体系优势以及超大规模市场优势。

周旭同时指出,当前外部环境不确定性、不稳定性因素交织叠加,部分行业面临较大的成本上涨压力。对于后续价格,周旭认为,能源化工品类走势主要取决于中东局势,价格仍有上行可能;钢铁板块也将随之受到带动,价格有望走高;有色金属短期虽承压运行,但在能源转型加速推进的背景下,下行空间相对有限;农产品价格整体将呈温和上涨态势,若无极端天气影响,预计将保持平稳运行。

国资监管再落关键子 新设境外国资工作局如何让央企“走得稳、走得远”?

沈寅飞

国务院国资委4月8日公布,国务院国资委成立境外国资工作局。据介绍,境外国资工作局主要职责是指导所监管企业国际化经营和境外资产布局优化、结构调整,承担所监管企业境外资产监督有关工作,加强境外投资经营等方面风险防范化解,承担境外突发事件和危机处理有关工作。

业内人士指出,专门机构的设立将实现从“入口”到“出口”的全链条闭环管理,强化事前预警、事中管控和事后追溯,推动建立适应境外法律与市场环境的差异化监管体系,切实降低企业出海试错成本,保障国有资产安全。

破解央企海外资产多头管理困局

“国务院国资委成立境外国资工作局或主要与当前我国企业国际化经营加速、境外资产规模持续扩大以及外部环境复杂性上升密切相关。”中国企业研究院首席研究员李锦认为,近年来,中央企业“走出去”步伐加快,境外投资和资产布局显著扩张,对专业化、系统化监管提出更高要求。

湖南汽车工程职业学院产教融合研究院执行副院长刘兴国认为,近十年来,国企“走出去”步伐加快,境外资产规模迅速膨胀,与此同时,各类风险隐患也大幅上升。面对错综复杂的风险构成,过去分散在多个部门的监管模式难以形成合力,成立专门机构进行统筹协调、风险预警和危机处理,可以更好解决问题。

“国务院国资委成立境外国资工作局,正是为了探索建立一套既能坚持国有资本所有权,又能适应境外市场环境、符合国际规则的、专业化的跨境资产监管与经营指导体系。”刘兴国说。

从投资核准到应急处突 构建全链条监管闭环

目前,国务院国资委官网已更新境外国资工作局的相关信息。官网显示,境外国资工作局局长为朱凯,下设机构包括国际化经营处、风险防范处、监督治理处、应急管理处。

李锦认为,从中可以看出其具体职责:首先是指导央企国际化经营与境外资产布局优化、结构调整。其次是保障安全。完善海外利益保障机制,要织牢“事前预警、事中管控、事后追溯”的立体高效防控网;同时,引导企业增强风险防控意识和能力,切实做好“走出去”前的风险综合评估,更加精细化地选择合作方向和方式,规范海外经营行为,加强风险源头管控。

刘兴国表示,境外国资管理与境内监管存在根本性的客观差别,这无疑要求国资监管机构建立适应境外特殊政治、经济、社会与法律等环境的监管体系。如境内外法律与监管环境不同。境外国资必须遵守所在国(地区)的法律,接受当地政府监管,公司治理、产权结构更加复杂,境内出资人需要根据当地法律与监管环境,建立差异化的监管



图片来自网络

模式,采取差异化的监管举措。据业内人士介绍,此前就有央企海外项目因上述各种原因遭受损失。如果央企境外资产项目因未充分研判当地政局动荡、法律风险,项目投产遭遇政权更迭、矿产政策突变、资产被强制国有化,前期投资超百亿元损失。

中国企业改革与发展研究会研究员周丽莎表示,这些案例说明,专门设立境外国资工作局,既是对央企境外资产规模扩大、风险复杂化的必然选择,也是实现“安全出海、规范经营、国有资产保值”的关键保障。

对于成立境外国资工作局产生的影响,李锦认为,将会对央企境外资产监管更严更专,促使其境外投资、并购、产权变动更规范;风控更前置,企业出海先过

“风险关”,合规要求会更高;支持更聚焦,服务国家战略;应急处置更有力;低效境外资产退出更有序。

周丽莎表示,未来,面对地缘冲突、长臂管辖、合规审查、人员安全等风险将有专门机构压实监管责任,守住不发生重大境外风险的底线,通过统一标准、风险兜底、应急保障,降低企业出海试错成本,让央企“走得稳、走得远”,本质是高质量支持出海。

李锦预计,各相关省市自治区国资委也会成立海外国资工作处。

摘自新华网

本期关注

3月份CPI同比上涨1.0% PPI同比由降转涨

韦夏怡

4月10日,国家统计局发布数据显示,3月份,春节长假后消费需求季节性回落,居民消费价格指数(CPI)环比下降0.7%,同比上涨1.0%,扣除食品和能源价格的核心CPI同比上涨1.1%。受国际大宗商品价格快速上行、国内部分行业供需关系改善等因素影响,工业生产者出厂价格指数(PPI)环比上涨1.0%,同比上涨0.5%。

3月份,全国CPI同比继续保持温和上涨。其中,工业消费品价格上涨2.2%,涨幅比上月扩大1.1个百分点,影响CPI同比上涨约0.67个百分点。服务价格上涨0.8%,涨幅比上月回落0.8个百分点,影响CPI同比上涨约0.36个百分点。食品价格上涨0.3%,涨幅比上月回落1.4个百分点。

3月份,PPI同比由降转涨。“3月,全国PPI同比由上月下降0.9%转为上涨0.5%,为连续下降41个月后的首次上涨。”国家统计局城市司首席统计师董菊娟介绍,当月PPI同比运行主要呈现两方面特点。

一是国际输入性因素影响国内相关行业价格上涨或降幅收窄。有色金属矿采选业价格同比上涨36.4%,有色金属冶



图片来自网络

炼和压延加工业价格上涨22.4%,涨幅比上月分别扩大6.2个和0.3个百分点;石油和天然气开采业价格由上月下降12.9%转为上涨5.2%;石油煤炭及其他燃料加工业、化学原料和化学制品制造业价格分别下降4.5%和0.3%,降幅比上月分别收窄7.5个和3.4个百分点。

二是国内部分行业供需关系改善,价格有所上行。市场竞争秩序持续优化,光伏设备及元器件制造、锂离子电池制造价格分别上涨5.2%和2.5%;新动能成长壮大,“人工智能”加快拓展,算力需求快速增长,光纤制造价格上涨76.1%,外存储设备及部件价格上涨

21.1%,电子专用材料制造价格上涨18.7%;绿色转型赋能发展,生物质燃料加工、废弃资源综合利用业价格分别上涨6.1%和10.9%。

另外,3月份,全国PPI环比上涨1.0%,为连续第6个月上涨,涨幅比上月扩大0.6个百分点,为48个月以来最大涨幅。

董菊娟分析称,主要行业中,受国际原油等价格上涨影响,国内石油相关行业价格快速上行,其中石油和天然气开采业价格环比上涨15.8%,石油煤炭及其他燃料加工业价格上涨5.8%,化学原料和化学制品制造业价格上涨3.6%,涨幅比上月分别扩大10.7个、5.4个和2.3个百分点,是PPI环比涨幅扩大的主要原因。有色金属冶炼和压延加工业价格上涨1.0%,涨幅比上月回落3.6个百分点,其中稀有稀土金属冶炼、铅冶炼价格分别上涨11.8%和0.7%,铜冶炼价格下降1.5%。节后工业企业、建筑业逐步复工复产,用能用电需求有所回升,电力生产和供应业价格由上月下降3.9%转为上涨1.4%,煤炭开采和洗选业价格由上月下降0.5%转为上涨0.1%,黑色金属冶炼和压延加工业价格上涨0.3%,涨幅比上月扩大0.2个百分点。 摘自央视网

# 透过中铝看中国

## 中铝几内亚生产保障中心主管 牛卡扎

### 烟火里的中国情



6年前,我到中国东北大学求学。那时的我并不知道,这段跨越山海的经历让我与中国结下了一生都难以割舍的深厚情缘。

认识中国,是从美食开始的。第一次和同学们包饺子,我笨手笨脚地擀皮、捏边,包出来的饺子奇形怪状,惹来大家善意的笑声;第一次用筷子夹起米饭,那份成就感至今难忘。宫保

鸡丁的醇厚、麻婆豆腐的鲜香麻辣,中国菜像一把钥匙,为我打开了通往中国文化的大门。

离开中国那天,同学们特意为我煮了一盘热气腾腾的饺子。他们告诉我,中国有句老话叫“上车饺子下车面”,饺子象征着团圆和祝福,出门前吃饺子,是祈盼一路平安、早日团圆。那一瞬间,我仿佛真正读懂了中国文化里的“和”与“礼”——那是人与人之间的真诚相待,是跨越国界的包容与真情。

对中国文化的喜爱,让我下定决心学好中文,这让我触摸到了一个比想象中更加立体、丰富的中国。这段学习经历也我的工作受益匪浅。在东北大学打下的专业基础,加上对中国文化的理解和日渐熟练的中文,让我能与中方同事高效协作、快速融入团队。如今,我依旧怀念在中国的日子,怀念学校食堂里的包子馒头,怀念那些教我中文、陪我包饺子的同学们。感谢中国给予我的知识与友谊,感谢中国人的热情与包容。中国于我,早已不仅仅是一个国家,而是跨越山海、穿越时空的情缘。未来,我会带着这份热爱继续前行,也希望更多几内亚的朋友能发现中国的美。

## 中铝几内亚操作工 包豆·奥尼沃吉

### 一段师徒情 一生中国缘

6年前加入中铝几内亚时,我还只是一名普通的洒水车司机。初到岗位,看到挖掘机、压路机、装载机、矿卡这些重型设备在工地上运转,我心里既羡慕又胆怯。操作那些庞然大物需要怎样的技术和勇气?我觉得那是我永远无法企及的高度。

这时,我的中国师傅向我伸出了援手。他极其耐心、毫无保留地传授技术,从挖掘机、压路机到矿卡,每一种设备的操作要领、日常保养方法以及突发情况的应急处理,都手把手地教我。在他的指导下,我很快成长为能够熟练驾驭多种工程设备的操作工,可以在不同设备之间自如切换。这份技能让我在工地上赢得了尊重,也让我收入大幅提高,家庭生活得到了实实在在的改善。

中国师傅让我明白“技不压身”的道理,多学一门技术,人生就多一条路。这份感悟推动我不断进步。我由衷地感谢师傅,这份来自中国的温暖与善意,我将永远铭记在心。

工作之外,我经常在网上看视频,也听身边的中国朋友讲中国的事。视频里的中国,有高耸入云的摩天大楼,有四通八达的高速铁路,有



方便快捷的移动支付,到处都在日新月异地变化着。我虽然从未踏上过中国的土地,却早已爱上了这个国家,爱上了它的繁荣与强大,更爱上了中国人的真诚与热情。希望有一天我能亲自去中国看一看,看看师傅的家乡,看看那些在视频里让我心驰神往的地方。

## 中铝国际印尼BAI氧化铝项目部安全员 迎尼克森·西纳嘎

### 在中国平台“拔节生长”



刚来到中铝国际印尼BAI氧化铝项目部时,我每天都跟在中国同事身后学习。他们教我如何识别现场安全隐患,如何检查设备运行状态,如何督促工友规范操作,如何在紧急情况下迅速作出正确判断。我把每一个知识点都铭记于心,把每一次巡查都当作实战演练。遇到不懂的问题,我就主动请教,中国同事总是耐心地

我讲解。很快,我成长为一名能够独立处理现场安全问题的安全员。

如今,巡检检查、设备排查、督促工友佩戴防护用品、整改安全隐患,这些工作我都得心应手。我对项目的每一条生产线、每一个作业环节都越来越熟悉,也渐渐明白安全员肩上的责任究竟有多重。每一次认真检查,每一次及时发现隐患,每一次耐心劝导都是在守护工友们的平安,守护他们身后的一个个家庭,也是在守护整条生产线的平稳运行。

中铝集团不仅给了我宝贵的工作机会,更给了我成长的空间和平台。如今,我不仅掌握了专业的安全知识和技能,还学会了如何在团队中高效协作、如何在压力下保持冷静。靠着这份工作,我能够用自己的劳动改善家庭的经济状况。

作为印尼人,我看到中国企业来到我们的土地上,带来了先进的技术和成熟的管理经验,让更多当地人掌握了谋生的技能。在工业领域,中国和印尼之间的合作关系因为这些企业的努力而变得越来越紧密。这种真诚的合作让我们的日子一天比一天好。

## 中铝秘鲁矿业采场岩土班长 马里奥·亚历杭德罗·波马·巴尔加斯

### “挖石头的粗人”迷上方块字

2025年,我到中国参加“中国铜业杯”海外企业属地班组长综合管理技能竞赛。

赛前,我最担心的不是比赛,而是语言。在山东商务职业学院,第一堂中文课就把我“整不会了”。老师教我们数数,我的舌头像打了结。旁边几内亚的哥们儿念得比我顺溜,我急得满头汗。



图为作者(中)与同事在“中国铜业杯”海外企业属地班组长综合管理技能竞赛现场合影。

老师笑着在黑板上写了一个“人”字:“你看,这像不像一个人在走路?”左边一撇,右边一捺,不就是两条腿嘛!那一刻我突然觉得,汉字压根儿就是“画”出来的。后来老师教“山”字,我举手说:“我们秘鲁有安第斯山脉,这个字太像山了!”全班都笑了。从那以后,我每天培训完就趴在桌上练字,同事说我“着了魔”。我心里:你不懂,每个笔画里都藏着故事。

当然,最让我着迷的是写毛笔字。第一次写,我的手抖个不停,一个“一”字被我写成了一条浑身发抖的毛毛虫。老师耐心指导,轻轻扶住我的手腕:“放松,像拿筷子一样。”他一笔一划带着我写了个“永”字,说这个字的笔画是练基本功的。跟着老师,我写了一张纸的“永”字,墨汁沾得满手。我觉得那些歪歪扭扭的笔画里有一种说不出的安静。

这次中国之行让我明白:文化不用翻译,你拿起毛笔蘸上墨的那一刻,全世界的耐心和热爱都一样。我这样一个“挖石头的粗人”居然迷上了方块字。这事在去年以前,我怎么都不敢相信。

## 中铝秘鲁矿业高级运营改善工程师 马丁·孔多里·菲格罗亚

### “它很古老,却不陈旧”



2025年,我到中国参加“中国铜业杯”海外企业属地班组长综合管理技能竞赛。出发前,我以为自己将要面对的只是一场纯粹的职业技能较量。然而,当飞机降落在这片东方的土地上,我才恍然大悟,此行收获的远远不止奖牌与名次。我仿佛一脚跨入了一扇通往古老文明与现代活力交相辉映的新世界大门。

比赛期间的文化培训安排在山东商务职业

学院。那是我第一次零距离触摸中国文化。第一次拿起红纸学剪纸,剪刀在我手里仿佛有了脾气,完全不听使唤。我笨拙地顺着线条剪下去,展开后却是千疮百孔的残片,自己都忍不住发出笑声。教我剪纸的中国老师没有半点急躁,而是一遍遍为我示范。在她的指引下,一朵饱满的窗花在我手中悄然绽放。后来,我又拿起毛笔练习书法。凝视着宣纸上那些笔画时,我竟感受到一种跨越千年的沉静与力量。这些看似简单的手工,蕴含着中国人“匠心”与“耐心”的哲学。

回到秘鲁后,常有朋友问我:“你觉得中国文化究竟是怎样的?”我总会认真思索后回答:“它很古老,却不陈旧。”剪纸与书法里沉淀着几千年的规矩与智慧。走出学院,映入眼帘的是拔地而起的摩天大楼、风驰电掣的高铁网络与触手可及的智能生活。传统与现代、厚重与轻盈在这片土地上奇妙地交融,彼此尊重,彼此成就。我看到的中国,比想象中更立体、更温暖,也更真实。这段跨越万里的相遇,早已化作我生命中的珍贵行囊,伴随我在中秘合作的道路上走向更远的未来。

## 中铝国际印尼BAI氧化铝项目部司机 艾迪·索西罗

### 手握方向盘驶向新生活

三年前,第一次穿上印着中铝集团品牌标识的工作服走进中铝国际印尼BAI氧化铝项目部现代化厂区时,我对大型工业项目的整体运作几乎一无所知。这个看似平凡的岗位成为我人生中重要的转折点,改写了我与家庭的命运轨迹。

项目部为我们量身定制了多轮技能培训,从重型车辆的日常维保到复杂路况的防御性驾驶,从标准化作业流程到跨文化团队的协同配合,每一项内容都扎实落地。我不仅精通了驾驶技术,更在一次次应急演练与实践磨合中,学会了如何与中方工程师高效对接、如何快速响应突发调度指令。

这份工作的馈赠,首先真切地落在了我的家庭里。过去,打工的收入起伏不定,孩子的学费、老人的医药费、日常的柴米油盐总让我在夜深人静时暗自发愁。如今,按月足额发放的薪酬与完善的福利保障让家里的餐桌日益丰盛,孩子们的求学之路不再拮据,妻子脸上的愁容也被笑容取代。经济上的独立与稳定,给了我们一家人挺直腰杆、规划长远未来的底气。

中国企业带来的远不止一座先进的氧化铝



工厂。他们将系统的技能培训、严谨的安全标准与本地化发展的诚意深深扎根于此,为成千上万像我们一样的印尼普通人打开了通往体面生活的大门。作为这一合作进程的亲历者与受益者,我深切体会到,两国的携手是带着温度、尊重与长远眼光的互利共赢。

## 中铝国际印尼BAI氧化铝项目驻地社区医生 里尼·布拉玛玛

### 医疗点照亮社区



平坦的公路通到了村口,医疗点也建起来了,常见病、多发病都能在这里及时诊治。如今,村民们在自家门口就能享受基本的医疗服务,头疼脑热不用再跑远路,小病小痛也能得到及时治疗,不再拖成大病。

作为一名医生,我每天接触的都是普通的乡亲。我能真切地感受到,这些变化给他们带来的不仅是身体上的健康保障,更是心理上的安全感与尊严感。以前生病了,第一反应是“怎么办,又要跑那么远”,现在大家会说“先去医疗点看看”。

中国企业来到印尼,为当地民众创造了大量的就业机会。以前,很多年轻人为了谋生,不得不远赴雅加达那样的大城市打工,一年到头也回不了几次家。现在不一样了,大家在家门口就能找到稳定的工作,社区的经济活力也明显增强。作为一名医生,我每天都感受到这些变化给乡亲们带来的实实在在的好处。

我真心想这样的合作能够一直持续下去,让更多人从中受益。中铝集团带给我们的,是希望、尊严和对美好生活的期望。

## 中铝秘鲁矿业变电站维护班长 尼卡诺尔·帕洛米诺·卡拉萨斯

### 科技带来的生活温度

2025年到中国参加“中国铜业杯”海外企业属地班组长综合管理技能竞赛带给我的震撼至今还在持续。除了自动化生产线、机器人等工业领域的科技感,生活中的“高科技”也让我感受到了一个不一样的中国。

到山东进行集中培训的第一天晚上,我觉得有点饿,但不认路,手机地图也看得一头雾水。一位中国小哥看我对着手机发呆,掏出他自己的手机戳了几下,前后不到两分钟。20分钟后,热腾腾的饺子就送到了房间门口。没有人打电话报地址,没有人问“您在哪儿”,甚至没人下楼接我。我打开门接过袋子的那一刻,整个人都愣住了:这是什么魔法?

后来我才知道,这在中国叫“日常”。从那以后,我也沦为了“外卖控”,点咖啡、买水果,手机下单,半小时送上门。我在秘鲁习惯了开车去超市、排队结账、再大包小包拎回家,到了中国才发现,原来生活可以这么“懒”而且舒服。最让我开眼界的,还是坐高铁去洛阳比赛。中国人进站不用纸质票,不看身份证,手机刷一下二维码就过去了。列车加速的时候,我盯着车厢显示屏上的数字往上跳:250、280、305……高铁



图为作者(左二)与同事在“中国铜业杯”海外企业属地班组长综合管理技能竞赛现场合影。

速度令人惊叹,这要是放在我们那儿,我还没出城呢!出门逛街更是刷新认知:买一瓶水,扫码付款;骑共享单车,扫码开锁;进景区,扫码入园。

回到秘鲁后,有一次我在超市排了15分钟队伍结账,突然想念中国外卖半小时上门的日子。中国的生活科技不是什么炫酷的“黑科技”,它就是让人们活得舒服一点,快一点。

## 习近平用典

愿将黄鹤翅，一借飞云空。

★解读★

2022年7月1日上午，庆祝香港回归祖国25周年大会暨香港特别行政区第六届政府就职典礼在香港会展中心隆重举行，习近平总书记出席并发表重要讲话。他引用“愿将黄鹤翅，一借飞云空”，强调“一国两制”为香港插上腾飞的羽翼。香港的命运同祖国的命运始终紧密相连，“一国两制”是香港的最大优势所在。

★原典★

岳岳冠盖彦，英英文字雄。琼音独听时，尘韵固不同。春云生纸上，秋涛起胸中。时吟五君咏，再举七子风。何幸松桂侣，见知勤苦功。愿将黄鹤翅，一借飞云空。

——(唐)孟郊《上包祭酒》

★释义★

“愿将黄鹤翅，一借飞云空。”黄鹤：传说中仙人所乘的一种鹤。意思是说，我希望借黄鹤的一双翅膀直飞云天，翱翔万里。

2022年7月1日，习近平总书记在庆祝香港回归祖国25周年大会暨香港特别行政区第六届政府就职典礼上的讲话中引用。

一池碧水映天光，半卷诗书话沧桑。大宋名相园，承宋韵之雅骨，蕴文化之深邃。吕氏家风的忠勤廉正，与江南园林的婉约巧妙相融。亭台楼阁间，翰墨书香氤氲；曲桥花窗下，旧事风流如在。此园非仅景致之胜，实乃文人风雅与古建匠心的完美融合。

## 大宋名相园

□ 王慧瑾

我和闺蜜念叨：“好想去看看苏州园林。”她说：“咱洛阳也有很美的园林呀，大宋名相园不亚于苏州园林。”

我诧异：“啊？我怎么没听说过？”闺蜜给我科普——宋朝有个宰相，叫吕蒙正，洛阳人。他辞官归乡后，在洛阳筑一私家园林——吕文穆园。大宋名相园，就是在此园原址上，根据宋朝李格非的《洛阳名园记》《宋史》相关记录，恢复重建的园林。

闻听此言，心向往之。便于周末去游位于伊滨区的大宋名相园。

入园，迎面一座小小的石头假山。石，黑褐色，瘦、硬、直。底层石，四四方方，横卧着。底石上，高高低低竖着一群细而尖的长石。远看，小山像一个插满毛笔的笔架。

假山后，汪一湖。湖岸曲折弯环，像绵长柔软的手臂，把湖围成数个或大或小，或圆或方的池。水碧绿，每一方池里，都像泡着一池厚厚的绿绸。蓝天、白云、树、楼、亭的影子，都落在绿绸上。

湖名“圣德湖”。吕氏一门三相，理政一百多年。他们为官清正清廉，一心报效国家。此湖名出自吕家家训：“为人立命应尊圣尚德、忠君爱民”。

湖边有零落的石，色或青，或褐。状

各异：窄而长的，像书案；厚而圆的，像茶几；薄而小的，像砚台；又厚又方，侧面层层分明的，像词典。在这些石的装点下，湖岸好似有了书墨香，游走湖岸，像在一间无墙的大书房里踱步。

湖面最阔处，卧一桥，弯弯的，像彩虹。桥有汉白玉的桥面和桥栏。桥栏上，立着玲珑的汉白玉小狮子。

桥名“翰林桥”。吕氏家族，三代翰林。此桥，实至名归。遥想当年，穿桥而过的吕氏子弟，该是多么的豪情满怀。

桥影映水。五个半月形桥洞和五个半月形倒影，在碧绿的水面团圆成满月。远远望去，桥像浮在一排月亮之上。

沿湖，有八个院子。院子均不大，但古朴、雅致。院子之间由廊道和曲桥相连，院院相通。

院子布局相似，都是典型的北方四合院。灰砖灰瓦的门楼，顶尖角翘。朱门。院内灰砖铺地，灰砖砌墙，两边是厢房。正对大门的，是一座两层或三层正楼，灰瓦、白墙、红柱、红窗、红木雕栏。翘起的屋檐下，绘有精美的彩绘：祥云、龙凤。色彩明丽：正红、正绿、明蓝。仰望，五彩的楼，衬着蓝天白云，美得炫目。

每处院墙上都有花窗。窗框是白色的六边形。窗芯是灰色的镂空花纹，缠缠

绕绕的似中国结。透过花窗往外看，树、花、石，都半遮半掩的，像娇羞的女子。

每个院子的院墙上都有洞门。门框白色。门有圆形、月牙形、花瓶形。这些门，像白色的画框，把门外的一丛红叶、一片绿水、几竿翠竹，框做一幅画，挂到墙上。这些门，让原本单调的墙，变得灵动起来。

我特别喜欢其中的两处院子。

一是书画院。院里有长长的画廊。廊的一面是白色廊壁。壁上挂字，龙飞凤舞的草书，笔力苍劲的楷书，古朴端庄的篆书。也悬画，松、鹤、蝶、牡丹。廊的另一面，是朱柱和白栏。栏外，一池明镜似的绿水。池中央，一座小红亭，和画廊隔水相望。我漫步廊下，一面品书画并蓄的幽幽雅韵，一面赏亭台映碧波的美丽景色。心，宁静若莲。

二是退思院。“退思”，出自《左传》“进思尽忠，退思补过”。这院子，是静思读书的地方，难怪如此清雅。院内有竹，竹影映粉墙。院外亦有竹，青翠掩朱门。正对大门，有一片湖。湖上有一座汉白玉曲桥，桥栏雕梅，让人想起“疏影横斜水清浅”的诗句。桥，曲折婉转，像一个曼妙女子摆着细软的腰肢，左右顾盼，悠然远去。桥面与湖平，人过桥，似凌波而过。

桥是眉峰聚，湖是眼波横。这桥这湖，让退思院眉峰盈盈，更加娟秀。

园中最高建筑，是状元阁。阁高五层，一层层的飞檐翘角重叠起来，壮观典雅。阁内墙上，陈列着隋朝以来状元的画像及生平，其中就有吕蒙正。登阁俯视，园林全景尽收眼底；亭台楼阁点缀在一泓碧水间，房屋院落错落，廊桥篱径曲折。秀美的景色，让人心旷神怡。

阁外，有一架状元钟，紫红色，巨大厚重，气势宏伟。日出钟响，钟声肃穆悠长，在园中久久回荡。

园内还有很多文化景点：宋朝八大名相汉白玉雕像群。北宋名家碑林墙。吕蒙正《寒窑赋》的大幅书法……在每一处，都能感到扑面而来的文化气息。

大宋名相园，一座集优美的景色和厚重的历史于一园的园林。去之前，我却闻所未闻。它安安静静地卧在伊滨一隅，不与名园争喧，不借盛名招客，恰如中国文人那般，孤傲守心，不显不露，自有风骨藏于亭台水阁间。

作者单位 洛阳铜加工

## 故乡的浓度

□ 衣姝凝

清明回家，感觉家乡的变化很大。

街上，有些店铺已了无踪迹，又有些店铺如雨后春笋般冒出来。小城在变，却又说不清究竟变了哪里。就像一个人瘦了几斤，乍看不明显，日子久了才惊觉衣服已不合身。

对家乡的记忆越来越浅，对家乡的气候越来越不适应。清明时节的东北还是很冷，风打在脸上有棱有角，不似风中已带着些许温柔的北京，更不像已经入夏的南方。曾经在长沙求学时的“水土不服”，竟也成了回家后身体不适的主要原因。下意识说出的话，是不带口音的普通话。我的东北血液，似乎被湘菜、螺蛳粉冲淡了许多。

如今，我在中铝集团工作。我的家乡抚顺有新中国第一家电解铝厂——抚顺铝厂，诞生了新中国第一包铝水。如今再说起这些，像是在讲一个很久以前的故事。

尽管过去辉煌，可如今的数据有点黯淡。听老爸说，去年抚顺去世24000余人，出生人口只有5000。学校越建越好，设施越来越完善，教学质量不断提高，可培养出来的孩子一个一个都走了——去沈阳，去大连，去北京，去南方。每一个孩子的梦想，可能都是离

开东北，却也恋着东北。

回到家乡和家人一起吃饭。酸菜、锅包肉、大肘子……满满一大桌的菜，也才400元。随着熟悉的味道在舌尖蔓延，那些被湘菜和螺蛳粉冲淡的记忆，好像又回来了。

突然的大雨，似乎看破了我的情绪，代替我肆无忌惮地宣泄着。没带伞的我，冒着雨在路边招手，仓皇钻进了出租车。路过母校小学门口时，溅起的水花模糊了小卖部的招牌，记忆却渐渐清晰。儿时那个嗓门洪亮的店主老奶奶，如今已年过七旬，我也从系着红领巾的小学生，变成了可以独当一面走南闯北的大人了。

雨刷有节奏地刮着，像在反复确认什么。我意识到，生我养我的城市，熟悉的东西在减少，陌生的却越来越多。我欣喜于它微小的变化，却也感慨时过境迁。这座城市正在按照它的方式往前走，而我，也在自己的轨道上越走越远。即便交通便利，地图上不过一乍的距离，却足以让一个人，变成异乡人。

故乡的浓度，正在被距离和时间一点点稀释。可每次回去，看见那些熟悉的路、熟悉的人，吃到那口熟悉的菜，又觉得它还在那里，从未走远。

## 呼伦贝尔的春天

□ 刘志卓

当南方的春风早已吹绿江岸，当别处的枝头已是繁花满枝，呼伦贝尔的春天，却依旧带着一身清寒、姗姗而来。这里的春天，没有湿润的风，没有淅沥的雨，没有破土而出的新绿，只有依旧凛冽的空气、尚未消融的冰雪，和昼夜仍徘徊在零下20摄氏度的气温。

呼伦贝尔的春天，有点冷。冷得直白，冷得坦荡，冷得让初来者误以为，冬天未曾离去。

走在户外，寒风依旧毫不客气地掠过脸颊，呼出的气瞬间凝成白雾。原野上，白雪还覆盖着大地，河流被厚冰封存，树木依旧是冬日里清瘦的模样。放眼望去，天地一片苍茫，多了几分北国独有的雄浑与沉静。很多人不解：这样寒冷的时节，也能叫春天吗？

可在长期生活在这里的我们心中，这冷，恰恰是呼伦贝尔春天最独特的模样。

别处的春，是热烈的、张扬的、扑面而来的；呼伦贝尔的春，是内敛的、

含蓄的、藏于寒冷之中。它不与气温争辩，不与时节妥协，只是按照自己的节奏，缓缓走来。它不在花开鸟鸣里宣告到来，而在日渐延长的日光里悄悄铺展，在冰雪慢慢松动的肌理中静静酝酿，在冰层之下暗流涌动的声响里默默积蓄。

这冷，不是萧瑟，不是停滞，而是一种蓄势待发的力量。

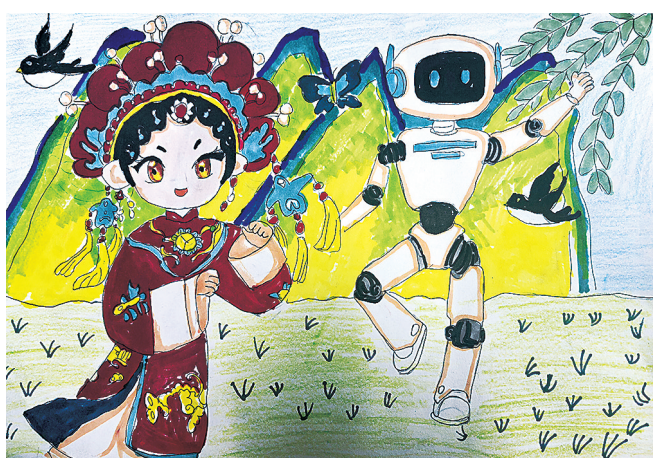
寒冷之中，春光并未缺席，只是换了一种方式存在。

阳光比冬日更加明亮、澄澈，洒在雪地上，折射出耀眼的光；风里虽带着寒意，却少了深冬的刺痛，多了几分柔和的通透；白昼渐渐拉长，夜色不再那么漫长逼人，人心也跟着明亮起来。我们在寒冷中，依然能清晰地触摸到，时光向前，春意渐生。

呼伦贝尔的春天，有点冷，却也因，此格外动人。

它教会我们，春天从来不止一种模样。

作者单位 呼伦贝尔驰宏



春之舞

儿童画 焦承壹 8岁 家长 新闻中心 简健



醉春风

九治 徐鹏 摄

中铝摄影

## 父亲的“高定”

□ 李杏利

乔迁不久，朋友来我的新居做客，她细审视每个屋的装修风格、家居质量，抒发着心中的感慨。推开客厅门，我准备将引以为傲的装饰画介绍一番，可是，她指着墙上斜挂的一面镜子，饶有兴趣地问道：“这镜子这样摆放，方便吗？”

我这才注意到墙上竟然多了一面镜子，安装在床的一侧墙面，离地面一人多高，呈五、六十度的斜度倾向床。这样照镜子也不方便呀？我狐疑地望向客厅的母亲。

几天前，我才将古稀之年的父母从老家接过来。母亲听到我们说话，走过来笑着说：“这是你爸的发明啊！这样躺着可以从镜子里看电视啦！”听到这儿，我躺在床上模拟了一番，你还真别说，的确从镜子里看到了对面的电视屏幕。人们常说，坐着不如躺着。躺着看电视，伴着音乐入梦，这生活堪比天堂！

朋友夸赞：“这镜子是你父亲的高定！奇思妙想又简单实用！”父亲出去散步了，如果他当面听到，相信会如孩子般嘴角上扬。

“这个床头柜，也是你爸的杰作！”母亲拉我走过去。可不，客厅空间不大，打了柜子，买了大床后，只够放下一个床头柜了。父亲居然用纸箱做了个简易的柜子，纸箱表面覆着红塑料纸，下面用木条固定，按压一下，还挺结实。这个因物就俭的“床头柜”具备置物、装饰的功能，绿色环保、美观大方。

我想起父亲另一项颇具孝心的发明。几十年前，年过古稀的奶奶偏瘫，一生

勤快好动的她被困在床上，心里焦躁不安，动不动就发脾气。父亲看在眼里，急在心上。一天，他不知从哪儿找来一对旧车轮和木方，请出锯、斧、刨等工具，一阵斧砍刨削，锯齿连之后，一台古朴实用的轮椅成形了。父亲扶着奶奶坐上了轮椅，木轮椅吱吱嘎嘎，奶奶的视野由屋内扩展到室外，从此，疾病缠身的奶奶脸上有了笑容。几年后，奶奶病逝，那外貌粗实笨重的轮椅给了本家的爷爷，后来又给了折腿的叔叔。父亲的巧手让几代人受益。

父亲心灵手巧，工具也全，修理技术最高，街坊邻居的自行车、平板车轮胎扎了，车碰了，家具不趁手，炉膛跑风漏气了，都少不了麻烦他。这些小活儿父亲都不在话下。

要割麦子，自家麦子拿过来几张镰，“叔，帮忙给磨下呗！给你磨的镰刀又快又不卷刃！”父亲笑着支上磨刀石，粗糙的双手下配合，握着镰刀在磨石上滑动，不一会儿就见他试刀锋。秋季，父亲常常一大早就出去了，大半天后抱回来一大捆荆条，坐在院里编筐和筐。在农村，筐筐是必需品，集市上卖的要花钱还不耐用，父亲一般自给自足。家中大到平车、犁铧，小到案板、板凳，有些经父亲修理后顺手好用，有些直接废物利用制成实用的物件。

父亲小学毕业，没读过多少书，可他勤劳和聪慧制作了无数结实耐用的“高定”产品，使我们家度过饥馑岁月，迎来富足的生活。

作者单位 中州铝业

## 重与轻

□ 熊志伟

以前，昆明重工很重。一群十四五岁的少年列队穿行在轰鸣的车间参观，重击声此起彼伏。高温锤炼的金属在翻涌，队伍规规矩矩缓慢移动。少年不敢逾越一厘，毫害怕被那赤热的“目光”灼烫。跳动的心似乎就要蹦出来，少年就这样带走了它的戳印。

后来，昆明重工很轻。地址和区号重叠，命名了871文化创意工场。我在园区闲庭信步，民谣吟唱，咖啡飘香。妈妈带着孩子在看画展，三月的春风拂过新娘的婚纱，而安静地看着这一切的是披着时光锈色的机器，还有依然苍翠挺拔的大树。

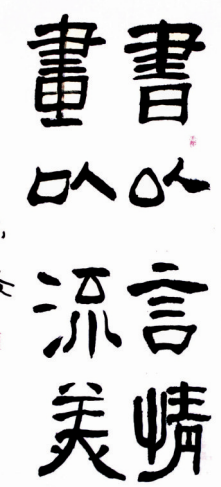
那些重的在悄悄下沉，轻轻长起来的是人间烟火，还有浓浓的文化气息。

作者单位 中国铜业



思时之敬

篆刻 陇西铝业 马久伟



书以言情 画以流美 书法 易门铜业 陈玉森